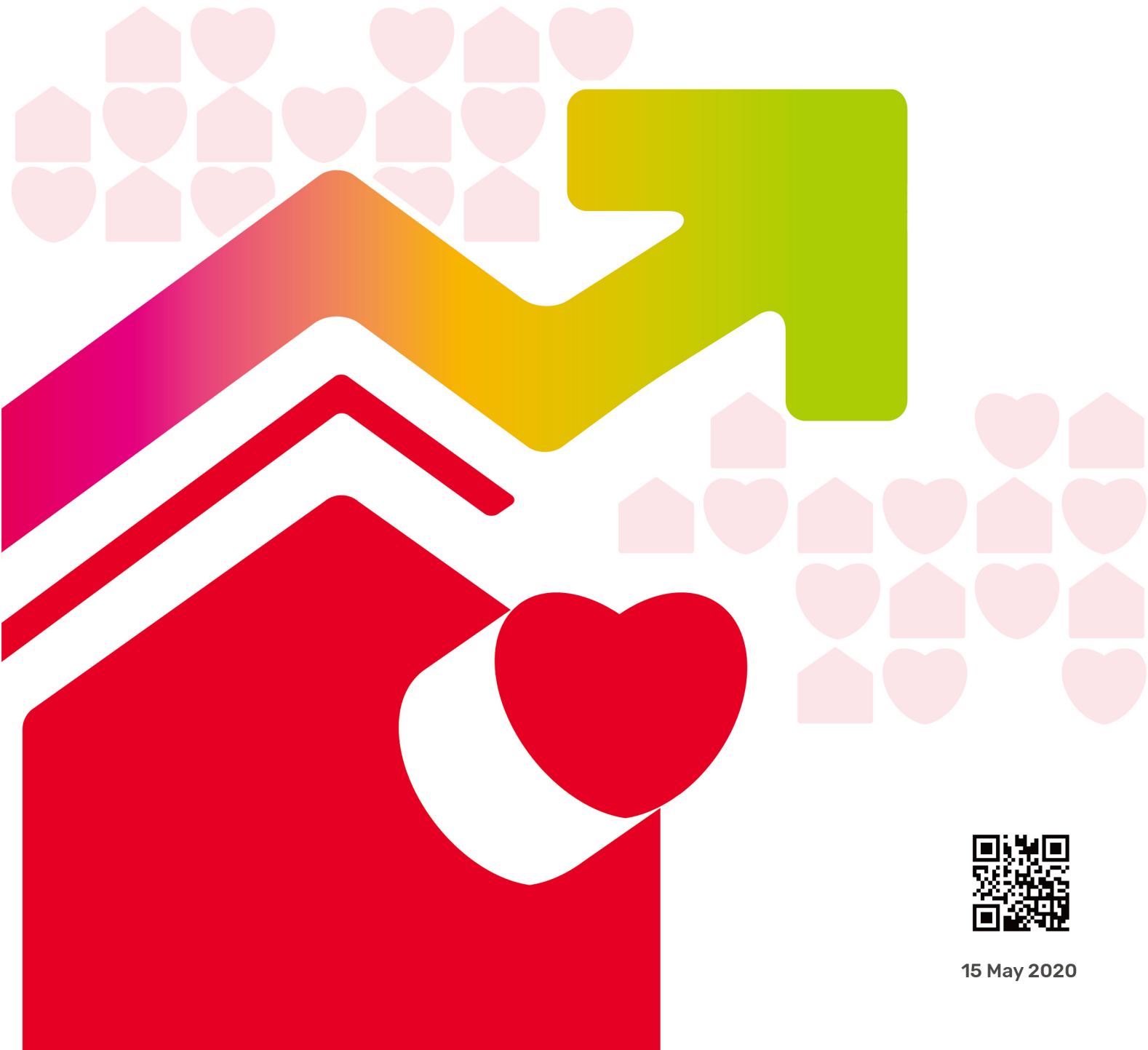


香港中文大學  
The Chinese University of Hong Kong

# RESEARCH REPORT ON A STUDY ON FAMILY WELLBEING INDEX IN HONG KONG

## 香港家庭幸福指數調查研究報告



15 May 2020

## 行政摘要

### 引言

家庭是個人和社會發展的基石，家福會關注家庭幸福的情況，於 2019 年委託香港中文大學研究團隊開展「香港家庭幸福指數」研究項目，建構首個切合香港社會文化和信效度俱佳的「香港家庭幸福指數」量度工具，為香港家庭、政府及不同持份者，在促進家庭幸福方面提供重要的參考。

本研究借鑒並適當調整 2018 年香港家庭影響評估 ( Family Impact Assessment ) 研究對於「家庭」所作的定義，將其概念化為：家庭由兩人或以上組成 ( 通常源於血緣、婚姻或領養 )，彼此間的關係存在情感支持和照顧的功能，而關係的維持是基於承諾和責任，且沒有預設時限。在電話調查的部分，使用的操作定義納入「同住家人」此項條件。

### 家庭幸福指數建構

主體調查採用與預試調查相同的框架和方式進行抽樣，於 2019 年 7 月至 8 月期間進行，共成功訪問 2,008 位人士，固網電話與手提電話調查的回應率各為 41.0% 和 42.4%。問卷的信度和效度檢測是基於對 1,343 個有完整數據的樣本所作的分析。這 1,343 個受訪者中，通過固網電話和手提電話接觸的各有 676 和 667 位。進行數據分析時，按個人在雙重框架電話號碼取樣中的受訪機率，以及香港人口的年齡性別結構比例對數據作出權重調整。通過探索性因子分析和驗證性因子分析之後，確認的指標架構由 26 條題目組成 ( 移除了兩條關於家庭與信息技術運用和一條關於家庭前景的問題 )。指標架構也因應分析結果而進行重組和再命名。

最後得出的香港家庭幸福指數由以下六個範疇組成：( 1 ) 家庭團結，( 2 ) 家庭資源，( 3 ) 家庭健康，( 4 ) 社會連繫，( 5 ) 社會資源，和 ( 6 ) 生活平衡。整體指數 ( Cronbach' s alpha = 0.904 ) 和各範疇的信度都令人滿意。

家庭幸福指數由 0 至 10，分數愈高代表家庭幸福水平愈高，其計算方式是各範疇得分與其權重相乘的總和，而各範疇的權重是通過數據分析和專家意見而得出，其中家庭團結、家庭資源、家庭健康、社會資源的權重各為 20%，社會連繫和生活平衡的權重則各為 10%。

根據樣本的指數分數，研究團隊將家庭幸福水平劃分為四個層級：7.5 分或以上為「良好」，6 至 <7.5 分為「一般」，5 至 <6 分為「偏低」，5 分以下則屬「較差」。

2019 年香港家庭幸福水平。

## 家庭幸福指數得分

整體而言，香港家庭幸福水平處於「一般」範圍（6.23 分），其中家庭團結（7.41 分）、家庭資源（7.29 分）和家庭健康（6.99 分）達「一般」偏上水平，社會資源（5.19 分）則跌入「偏低」範圍，而社會連繫（4.10 分）和生活平衡（4.45 分）更屬「較差」水平。

家庭幸福指數屬「良好」的個案佔樣本的 10.9%，整體指數得 7.86 分，其中家庭團結（8.96 分）、家庭資源（8.84 分）和家庭健康（8.55 分）得分超過 8.5，但是生活平衡（5.59 分）的得分則落在「偏低」範圍。

家庭幸福指數屬「一般」的個案佔樣本的 50.7%，整體指數得 6.67 分，其中家庭團結（7.87 分）和家庭資源（7.79 分）屬「良好」，家庭健康（7.38 分）屬「一般」，社會資源（5.79 分）屬「偏低」，而生活平衡（4.47 分）和社會連繫（4.50 分）則屬「較差」。

家庭幸福指數處於「偏低」範圍的個案佔樣本的 26.4%，整體指數得 5.57 分，家庭團結、社會資源和家庭健康（各得 6.76、6.55 和 6.64 分）屬「一般」，另外三項則情況較差，包括社會資源、生活平衡和社會連繫（各得 4.30、3.97 和 3.25 分）。

家庭幸福指數跌入「較差」範圍的個案佔樣本的 12.0%，整體指數得 4.36 分。該組別所有範疇的得分都屬「偏低」或「較差」，社會資源和社會連繫兩個範疇的得分甚至低於 3。

## 家庭幸福水平與人口社會特徵

整體而言，從「良好」至「較差」的四個組別，其家庭幸福指數的總得分和各範疇得分均呈下降趨勢，只有生活平衡除外，在此範疇，除整體家庭幸福屬「良好」的組別外，其他三個組別的得分都低於 5，然而，「較差」組別的得分略高於「偏低」組別。

## 影響家庭幸福指數的因素

### 性別

兩性在整體家庭幸福指數，以及家庭團結、家庭資源、生活平衡等範疇的得分，均沒有顯著的差異。但是，男性在家庭健康範疇的分數高於女性，而女性在社會連繫和社會資源範疇的得分則遠高於男性。

### 年齡

年齡與家庭幸福指數，以及家庭健康和社會連繫兩個範疇都呈顯著的正向關係。然而，在家庭團結方面，中年組別的得分最高，年長組別次之，青年組別的得分則最低。其他範疇則無顯著的年齡差異。

### 教育水平

教育水平對整體家庭幸福指數，以及家庭資源和生活平衡等範疇有顯著的正向影響，受過高等教育的人士，其家庭幸福指數顯著偏高。在其他範疇，包括家庭團結、家庭健康、社會連繫和社會資源，是否受過高等教育則無顯著差異。

### 經濟活動身分

經濟活動身分與整體家庭幸福指數和社會資源範疇，並無顯著的關係。但是，從事經濟活動人士在家庭團結、家庭資源和家庭健康等範疇的得分明顯偏高；而非從事經濟活動人士在社會連繫和生活平衡範疇的得分則相對較高。

### 家庭結構

家庭結構類型亦對家庭幸福指數有所影響。整體而言，家庭結構類型相異者在家庭團結和生活平衡範疇的得分基本相若。除此之外，居於有子女的核心家庭的人士在家庭幸福指數，以及家庭資源、家庭健康、社會連繫和社會資源等範疇的得分，明顯高於其他家庭結構的人士；與此相反，單親家庭組別在家庭幸福指數，以及家庭資源和家庭健康上得分最低，而三代家庭、無子女的核心家庭，則分別在社會連繫和社會資源兩個範疇上得分最低。

### 家庭收入

家庭收入與家庭幸福指數，以及家庭團結以外的所有範疇都呈顯著的正向關係。在家庭團結範疇，中等收入的家庭得分最差，而非低收入家庭。

## 家庭發生重大變故

如在過去一年發生過重大家庭變故，這對整體家庭幸福指數和幾乎所有範疇都有負面作用，但社會連繫和生活平衡這兩個範疇除外。

## 有特殊照顧需要的家庭成員數

家庭中如有需要特殊照顧的成員，其數量的多少對整體家庭幸福指數，以及家庭健康和家庭資源兩個範疇都產生負面影響，對其他範疇的影響則不顯著。

迴歸分析的結果，進一步確認年齡、教育水平、家庭收入和過去一年家庭有否發生重大變故對家庭幸福指數有顯著的獨立影響。中年、年長、受過高等教育、家庭收入中等或偏高、過去一年家中沒有發生重大變故人士的家庭幸福指數，顯著高於年輕、沒受過高等教育、家庭收入偏低、過去一年家中發生重大變故的人士。

## 討論與建議

這是首個建構適用於華人社會文化的家庭幸福指數研究，亦是首個以嚴謹的科學測量工具探討香港家庭幸福的研究。本研究填補了此領域的知識缺口，同時為不同持份者提供社會政策與服務時的有益參考資料。具體而言，政府和社會服務人員可以利用家庭幸福指數此一工具和參考本研究的結果，識別社會中較為弱勢的人群並細繹了解他們的需求，從而制定相應的政策和提供所需的服務。依據本研究的結果，社會政策和服務應特別關注那些家庭幸福指數分數跌入「偏低」和「較差」的群組，以及單親、有成員需要特殊照顧，和過去一年曾發生重大變故的家庭。政策制定者和前線社工可根據目標群體的家庭幸福指數，全面且系統地理解他們的狀況，從而提供有針對性的、將保護因子和危險因子都納入考慮的協助。

## 以家為本 Family Matters

香港家庭福利會

**HONG KONG FAMILY WELFARE SOCIETY**

香港灣仔軒尼詩道130號修頓中心20樓2010室

T: 2527 3171

E: [hoffice@hkfws.org.hk](mailto:hoffice@hkfws.org.hk)



[www.hkfws.org.hk](http://www.hkfws.org.hk)