



**香港家庭福利會**  
Hong Kong Family Welfare Society

**香港高小與初中學生人際關係與衝突之  
網絡欺凌研究報告**

**2013年2月**



# 「香港高小與初中學生人際關係與衝突之 網絡欺凌」研究

## 背景

過去網絡欺凌多著重西方的情況，關於香港的研究相對較少。香港家庭福利會與香港中文大學社會工作學系透過一系列研究，瞭解香港網絡欺凌現況，以提供更多有效防治網絡欺凌的建議。

本研究委託了香港中文大學社會工作學系陳季康教授進行分析。

## 研究訪問的對象

就讀小四至中三的學生。

## 研究方法

於香港不同地區（包括香港島、九龍及新界）中、小學以抽樣形式派發問卷，問卷由學生匿名自填，最後成功收回 1,500 份問卷。

## 研究結果及分析

1. 香港高小與初中學生各類型網絡欺凌的受害率以及參與率分別為 30.8%（表一）及 18.1%（表二）。
2. 最常見的網絡欺凌類型為「辱罵、侮辱和嘲笑」。
3. 男性和女性的網絡欺凌整體受害率並沒有顯著差異 ( $p>0.05$ )。而男性的整體參與率則顯著高於女性。幾乎所有類型的網絡欺凌中，男性的參與率都高於女性，僅網絡辱罵、侮辱和嘲笑除外。
4. 香港網絡欺凌年齡趨勢，無論是攻擊或是受害率，皆是從小學四年級開始逐漸增高，至中三達到最高峰（表三）。
5. 網絡欺凌受害與學生的憂鬱呈顯著相關（表四）。
6. 學生網絡欺凌受害與教師支持、家長支持、以及朋輩支持呈顯著相關。研究顯示學生越能夠得到不同類型的社會支持，他們受到網絡暴力的傷害也越小（表五）。

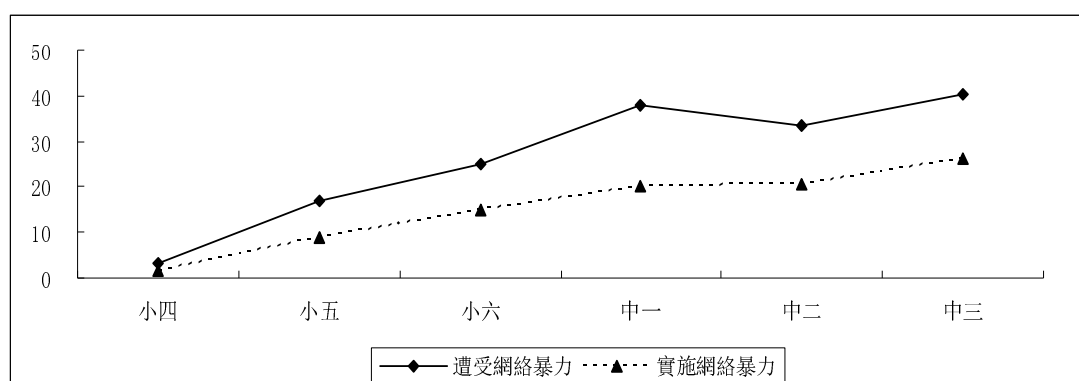
表一：網絡欺凌受害率

	%	性別差異
<b>整體受害率</b>	<b>30.8</b>	<b>男=女</b>
辱罵、侮辱、嘲笑你	19.4	男=女
散佈不實的謠言來毀謗中傷你	12.0	男=女
未經你同意之下，將你不雅或私人的照片/影片上傳或傳給別人	10.6	男>女
未經你同意之下，將你的照片修改並上傳或傳給別人	8.2	男>女
對你說色情挑逗的話而令你不舒服	7.7	男=女
威脅或恐嚇你	7.1	男>女
故意傳病毒給你令你的電腦或手機中毒	5.9	男=女

表二：網絡欺凌參與率

	%	性別差異
<b>整體參與率</b>	<b>18.1</b>	<b>男&gt;女</b>
辱罵、侮辱、嘲笑他人	14.6	男=女
散佈不實的謠言來毀謗中傷他人	6.1	男>女
未經他人同意之下，將他人的照片修改並上傳或傳給別人	6.0	男>女
未經他人同意之下，上傳或發放他人不雅或私人的照片/影片	5.3	男>女
威脅或恐嚇他人	5.2	男>女
故意對他人說色情挑逗的話、黃色笑話或色情言論	4.3	男>女
故意傳病毒令他人電腦或手機中毒	2.7	男>女

表三：網絡欺凌發展趨勢



表四：網絡欺凌的負面心理影響

心理健康	r
憂鬱	0.29
自尊	0.02
自我效能感	0.01

表五：網絡欺凌與學生社會支持關係

社會支持	r
老師支持	-0.13
家長支持	-0.12
朋輩支持	-0.10

### 香港家庭福利會「網絡」教育及輔導服務

本會於 2004 年開展服務，目標為旨在提升社會對網絡問題，如沉迷上網及網絡欺凌的認識，預防青少年的網絡問題，並拉近兩代網絡鴻溝。

服務對象為中、小學生、家長及教師。服務內容包括個案及熱線輔導、小組、工作坊、講座、義工訓練及專業培訓。

**健康上網支援熱線：292 292 22**

**香港家庭福利會**於 1949 年正式成立，本著「以家為本 愛己及人」的服務理念，致力為香港不同階層的家庭及其成員提供一站式高質素的專業社會服務，服務範圍包括綜合家庭服務、綜合青少年服務、長者及社區支援服務、兒童照顧服務及特別服務項目等，並積極邀請官、商、專、民及媒體各界協作，推動和諧家庭關係，共建互相關愛社會。如欲了解更多詳情，歡迎致電 2527 3171 或瀏覽本會網址 [hkfws.org.hk](http://hkfws.org.hk)